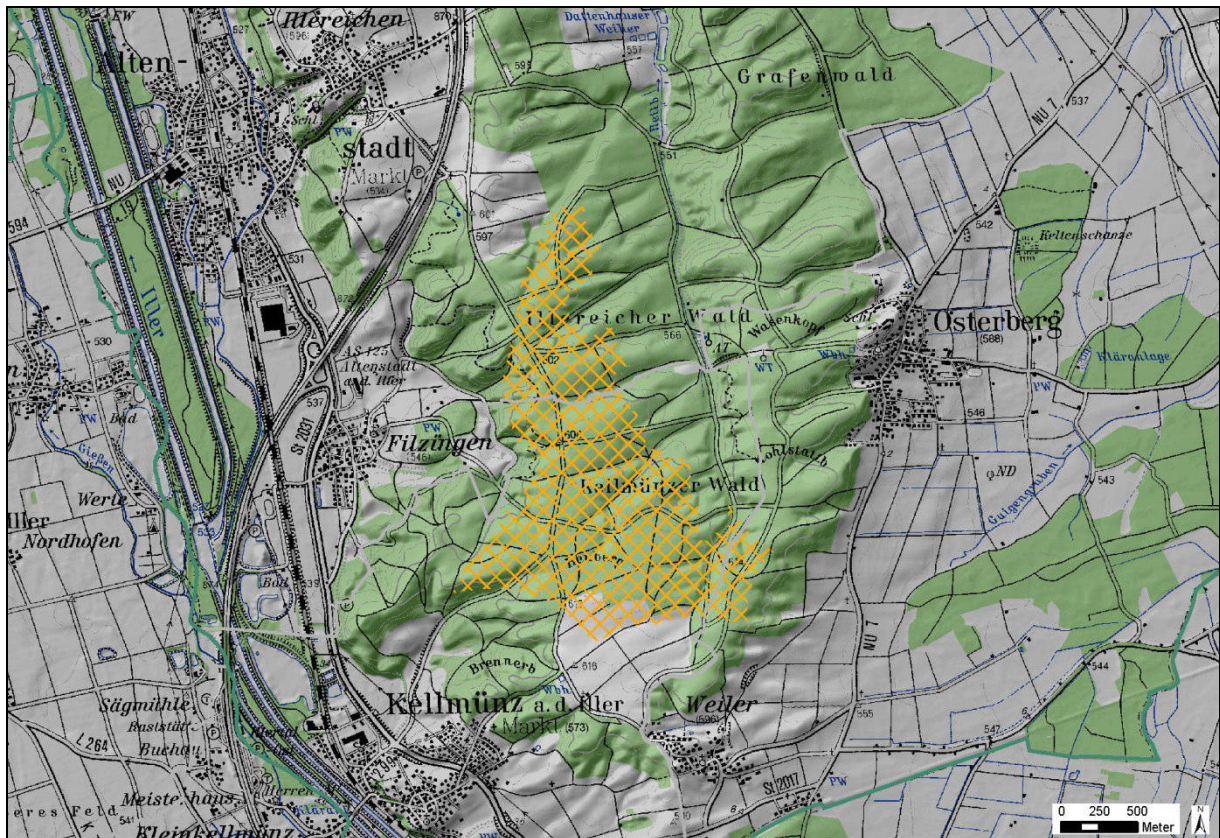


| Standort-Nr. | Standort-Name | Landkreis(e) | Kommune(n) | Fläche in ha | Anzahl möglicher Anlagen |
|--------------|-----------------------|--------------|---|--------------|--------------------------|
| BY-04 | Altenstadt - Kellmünz | Neu-Ulm | Kellmünz a. d. Iller, Altenstadt, Osterberg | 250 | 9 bis 16 |



Blick von Osten auf das Vorranggebiet.
Die Linie stellt den Standortbereich möglicher Anlagen im Vorranggebiet dar.

Kurzcharakteristik: Auf einem Höhenzug zwischen Iller- und Rottal gelegene Laub-, Misch- und Nadelwaldfläche sowie sehr geringer Flächenanteil Agrarland. Umgeben von Mischwald sowie tlw. von Agrarland.

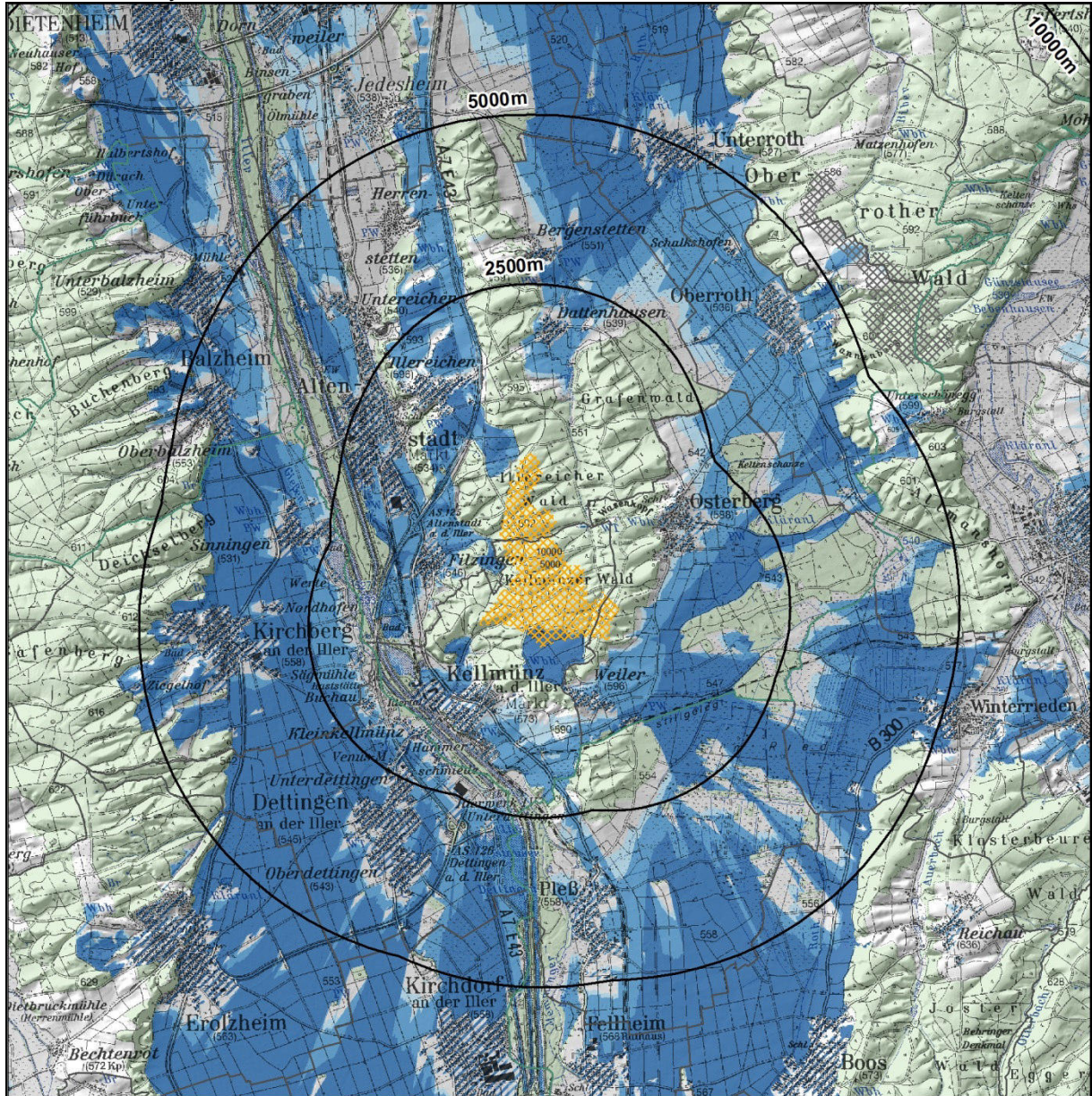
| Flächeneignung | | |
|--|---|---|
| Kriterium | Prüfungsergebnis | Bewertung |
| Windhöflichkeit: in 140 m Höhe (TÜV SÜD) | 5,75 - 6,25 m/s | - Teilfläche voraussichtlich geeignet - Teilfläche voraussichtlich gut geeignet |
| Stromnetzanschluss | Bewertung für BY durch LEW siehe Feld Bewertung | Grundsätzlich geeignet |
| Anthropogen-technische Vorprägung | - BAB 7 verläuft westlich der Fläche - Bahnlinie verläuft westlich der Fläche - Hochspannungsleitung verläuft westlich der Fläche - Biogasanlage bei Osterberg | Sehr gut geeignet |
| Konkurrierende Raumnutzungen | | |
| Raumnutzung | Prüfungsergebnis | Bewertung |
| Wetterradar Deutscher Wetterdienst | Lage im 15-km-Radius des Wetterradars | Aufgrund der sonstigen Flächeneignung und der im Übrigen weitgehenden Freihaltung der Umgebung des Wetterradars (vgl. Erläuterungsbericht) ist eine mögliche Störwirkung auf die Radaranlage tragbar. Zudem ist wegen der Entfernung zum Radarstandort (mind. 10,5 km) eine erhebliche Störung des Wetterradars auszuschließen. |
| Militärische Nutzung | - Radarführungsmindesthöhe: < 200 m, tlw. < 170 m - Hubschrauber(nacht)tiefflugstrecke: nicht betroffen | Tlw. sehr kritisch |
| Sonstiges | --- | --- |

| | | | |
|--|-----------------------|------------------------------|---|
| Ergebnis der Umweltprüfungen (Details s. Umweltbericht und Anlage Sonderprüfungen) | | | |
| Abschätzung der voraussichtlich erheblichen nachteiligen Umweltauswirkungen gem. Art. 15 BayLplG, § 2a LPIG BW und § 9 ROG auf Schutzgüter | | | |
| Umweltbericht | | | |
| Mensch | Kultur- und Sachgüter | Landschaft | Pflanzen, Tiere, biologische Vielfalt (Biotopverbund) |
| Hoher Konflikt | Sehr hoher Konflikt | Hoher Konflikt | Geringer Konflikt |
| | | | |
| Wasser | Boden | X | Wechselwirkungen |
| Kein Konflikt | Kein Konflikt | | Geringer Konflikt |
| Besondere naturschutzrechtliche Prüfungen | | | |
| Prüfungsgrundlage | | Prüfungsergebnis | |
| Prüfung nach § 34 BNatSchG (Natura 2000-Verträglichkeitsprüfung): | | Mittleres Risiko | |
| Prüfung nach § 44 BNatSchG (Artenschutzrechtliche Prüfung): | | Konflikt sehr wahrscheinlich | |
| Gesamtbewertung (inkl. Sonderprüfungen): | | Hoher Gesamtkonflikt | |

| |
|--|
| Besonderheiten |
| Das Gebiet grenzt im Westen an den freizuhaltenden Bereich um den Flugplatz Laupheim an. |

| |
|---|
| Konflikt zu Festlegungen des Regionalplans |
| Teilbereiche im Westen des Standortes Landschaftliches Vorbehaltsgebiet |

Sichtbarkeitsanalyse



Sichtbarkeit

Offenland Siedlung

- gesamte WKA sichtbar (mind. ab 10 m über Grund bzw. Waldoberkante)
 - WKA mindestens ab Rotorunterkante (RUK, 100 m) sichtbar
 - WKA mindestens ab Nabenhöhe (150 m) sichtbar
- Mögliche sichtbare Bereiche aus Waldflächen werden nicht dargestellt.

Standorte für regionalbedeutsame WKA

- untersuchtes geplantes Vorranggebiet
- weiteres geplantes Vorranggebiet
- Waldfläche

Berechnung:
geoinformation+planung – reichert+partner ingenieure (2013)

Geobasisdaten:
© Bayerische Vermessungsverwaltung (www.geodaten.bayern.de)
© Landesamt für Geoinformation und Landentwicklung Baden-Württemberg (www.lgl-bw.de)

